



Relatório de  
Atividades



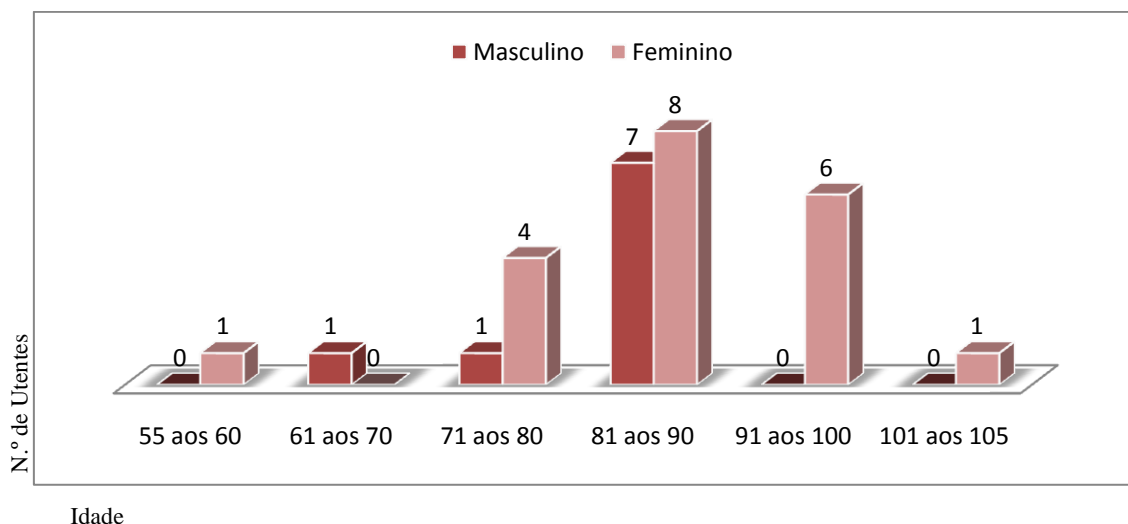
**Irmandade da Santa Casa da Misericórdia de Freamunde, 2014**



Durante o ano 2014, a Irmandade da Santa Casa da Misericórdia de Freamunde cumpriu com os seus objetivos traçados para a satisfação das necessidades básicas de vida diária de cada utente, nomeadamente no que diz respeito à alimentação, higiene, apoio, saúde, animação e ocupação dos tempos livres.

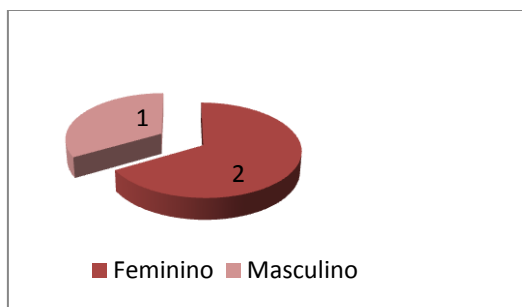
No final do ano de 2014 a Misericórdia de Freamunde apresentava as suas vagas totalmente preenchidas, 29 utentes, sendo 20 do sexo feminino (69%) e 9 do sexo masculino (31%). A maioria, 76% numa proporção de 22 utentes apresenta idade igual ou superior a 81 anos (Gráfico n.º 1).

**Gráfico n.º 1: Relação Idade Sexo**



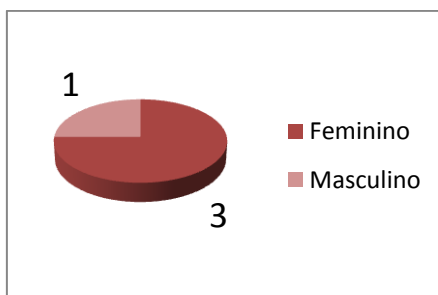
No decorrer do ano faleceram 3 pessoas e procedeu-se à admissão de 4 pessoas, conforme demonstram os Gráficos n.º 2 e 3.

**Gráfico n.º 2: N.º de Óbitos**





**Gráfico n.º 3: N.º de Admissões**



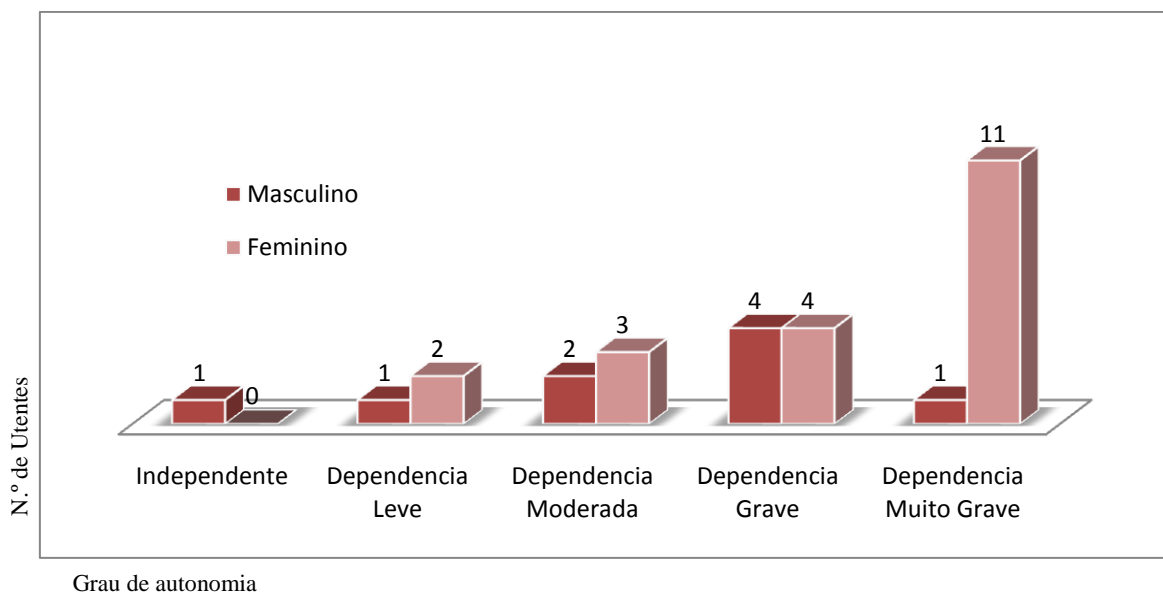
Ao longo do ano foram mantidos todos os processos e procedimentos necessários que asseguram a componente da alimentação, higiene, apoio e saúde, não se verificando qualquer alteração nestas atividades.

Relativamente às atividades de animação e ocupação dos tempos livres e sendo um dos objetivos centrais da instituição o estudo individualizado dos utentes, a planificação das atividades sofreu algumas alterações tendo em conta o grau de autonomia, bem como o estado cognitivo de cada utente.

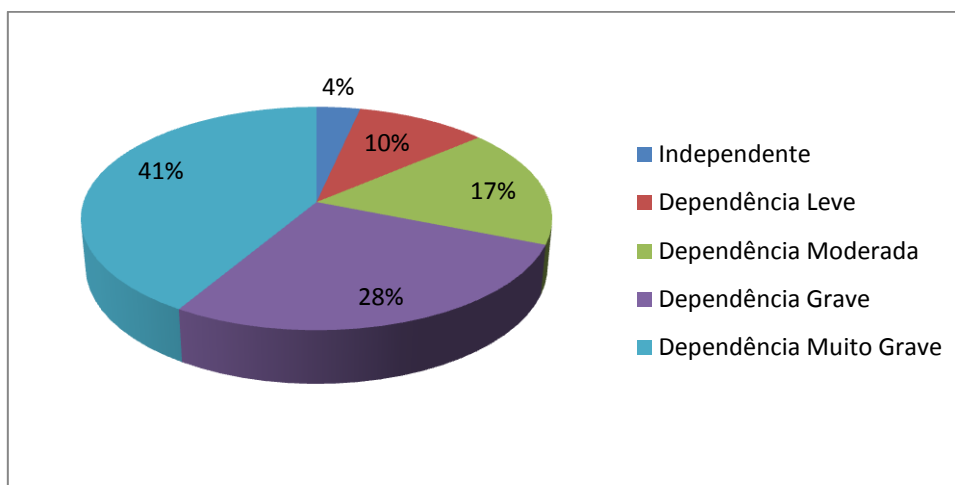
Assim sendo, após análise dos processos individualizados de cada idoso, verifica-se que por aplicação do Índice de Barthel, 86% dos utentes apresentam um grau de dependência de moderado a muito grave sendo que 41% apresenta um grau de dependência muito elevado. Dos 41% de dependência muito elevado, 11 utentes são do sexo feminino, o que se explica pela elevada percentagem de mulheres (69%) que a instituição apresenta. Conforme demonstram os gráficos n.º 4 e 4.1., pode-se ainda constatar que apenas 4%, ou seja, 1 utente se apresenta totalmente independente nas suas AVD'S, não necessitando de qualquer ajuda de terceiros.



**Gráfico n.º 4:** Grau de autonomia nas AVD'S



**Gráfico n.º 4.1.:** % de autonomia nas AVD'S



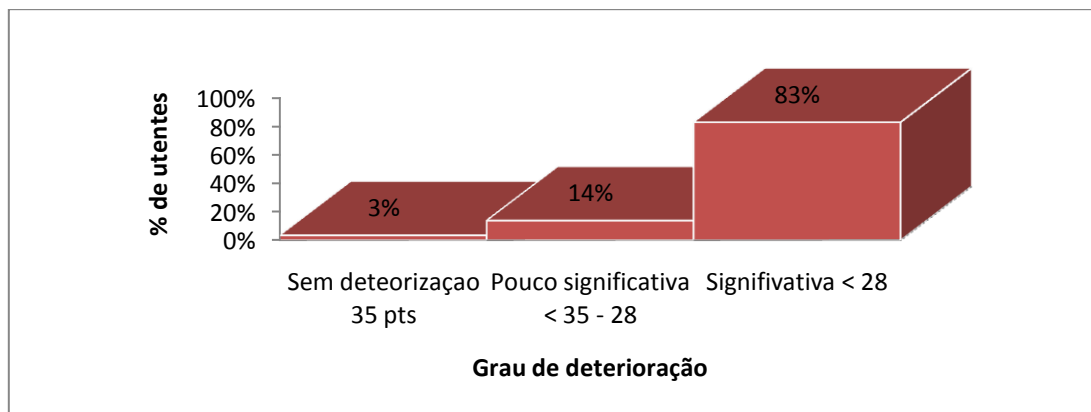
Quanto à avaliação do estado cognitivo dos utentes (Tabela n.º 1 e Gráfico n.º 5), a instituição aplica o Mini Exame Cognitivo de Lobo (1979) averiguando que 83%, ou seja, 24 utentes apresentam uma deterioração cognitiva significativa e que apenas 3%, ou seja, 1 idoso não apresenta qualquer deterioração. Os restantes 14%, 4 utentes, apresentam uma deterioração pouco significativa.



Deterioração	Sem deterioração	Pouco significativa	Significativa
N.º Utentes	1	4	24
Total de utentes	29		

Tabela n.º 1: N.º de utentes com deterioração cognitiva

Gráfico n.º 5: Deterioração Cognitiva



Apresenta-se de seguida as atividades realizadas ao longo do ano com os respetivos resultados e adesão/participação dos utentes:

#### ☒ Encontros Inter-geracionais

**Descrição:** Realização de encontros com crianças de outras instituições e/ou centros escolares.

**Objetivos:** Permitir o encontro entre idosos e crianças; Promover o convívio e a comunicação; Evitar o isolamento.

**Resultados e Participação:** Foram realizados 3 encontros. A instituição recebeu um grupo de crianças do Centro Escolar de Freamunde, um grupo de jovens da escola secundária de Nevogilde e um grupo de jovens dos escuteiros de Freamunde.

Todos os utentes participaram nesta iniciativa inclusive os utentes mais debilitados que receberam a visita de jovens nos respetivos quartos.

#### ☒ Intercâmbios

**Descrição:** Realização de intercâmbios com outras instituições Seniores.



**Objetivos:** Permitir o intercâmbio sociocultural; Favorecer o convívio, a troca de experiências e vivências, o conhecimento de novos espaços e pessoas; Evitar o isolamento e a depressão; Promover a comunicação e a interação de grupos.

**Resultados e Participação:** No decorrente ano foi realizado um intercâmbio sénior, apenas com a participação de 9 utentes.

#### ▣ Atividade Física

**Descrição:** Exercícios de Aquecimento; Exercícios de Perícia e Manipulação de Objetos; Exercícios de Deslocamentos e Equilíbrios; Relaxamento; Jogos; Exercícios de fortalecimento muscular e de flexibilidade.

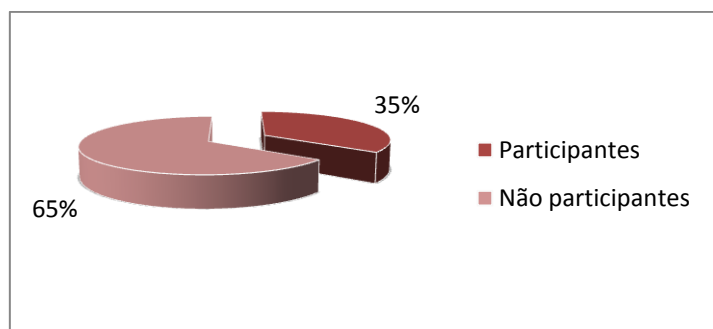
**Objetivos:** Desenvolver as capacidades físicas; Fazer frente às limitações físicas; recuperar a confiança e o domínio do corpo e mente; Fortalecer a flexibilidade e o equilíbrio; Conseguir a distensão, relaxamento e a libertação de tensões perante o cansaço e a monotonia; Tornar o tempo de ócio em tempo de lazer; Favorecer o desenvolvimento psico-motor.

**Resultados e Participação:** Uteses mostram-se pouco recetivos a exercícios de movimentação e relaxamento. Dos 20 utentes que podem participar na atividade, apenas 7 aderem, correspondendo apenas a uma taxa de sucesso de 35%.

<b>N.º de Participantes</b>	<b>7</b>
<b>N.º de não participantes</b>	<b>13</b>
<b>Amostra</b>	<b>20</b>

Tabela n.º 2: Participantes Atividade Física

Gráfico n.º 6: %Participação atividade física



#### ▣ Estimulação Cognitiva



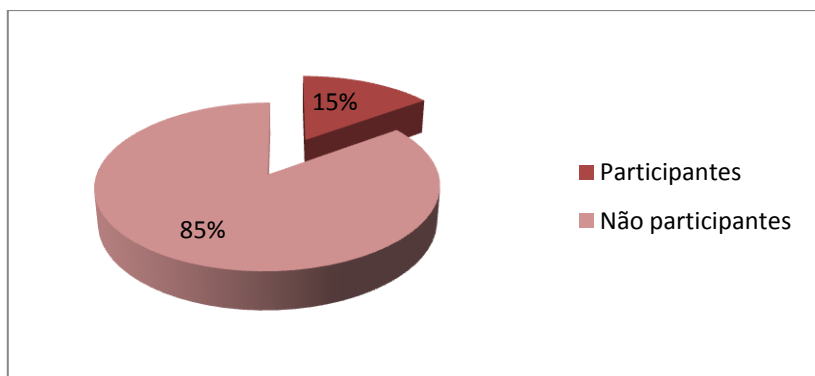
**Descrição:** Jogos de Concentração e Memória (encontrar diferenças; labirintos; contar/encontrar objetos em figuras; elaboração e pintura de desenhos; sequências lógicas, Bingo, etc).

**Objetivos:** Desenvolver e estimular a concentração, a memória e as capacidades de raciocínio; Desenvolver o raciocínio abstrato, a agilidade mental e o vocabulário.

**Resultados e Participação:** A estimulação cognitiva é realizada de forma individual ou em grupo. Quando efetuada em grupo a taxa de adesão é reduzida, nomeadamente no que diz respeito a jogos como o dominó, pinturas de desenhos, bingo, montagens de puzzles, jogo das profissões, cartas de cultura geral, etc. De realçar que para além dos 3 participantes diretos nas atividades, cerca de 14 participam de forma indireta.

<b>N.º de Participantes</b>	<b>3</b>
<b>N.º de não participantes</b>	<b>17</b>
<b>Amostra</b>	<b>20</b>

Tabela n.º 3: Participantes jogos cognitivos  
Gráfico n.º 7: %Jogos Cognitivos



## ☒ Trabalhos Manuais

**Descrição:** Realização de trabalhos manuais com a técnica do Guardanapo, gesso, fimo, lã, goma Eva, etc.; Pintura e decoração de objetos.

**Objetivos:** Estimulação da motricidade fina, concentração e atenção; Tornar o tempo de ócio em tempo de lazer; Trabalho contínuo para a Feira de Artesanato realizada anualmente em Freamunde.



**Resultados e Participação:** Em alturas temáticas como a Páscoa, 25 de Abril, Natal, Carnaval, dia da mãe e do pai, etc. são elaborados trabalhos manuais. A taxa de adesão para este tipo de atividades é considerável comparativamente com as outras atividades.

#### ▣ Passeios/Piqueniques

**Descrição:** Realização de churrascos/piqueniques em parques de lazer do concelho. Visita anual a uma zona do país com interesse histórico, cultural e religioso.

**Objetivos:** Permitir novas descobertas; Favorecer o convívio e a troca de experiências e vivências; Promover a socialização e a cultura; Proporcionar momentos de lazer e convívio.

**Resultados e Participação:** Este tipo de iniciativas realiza-se mais na altura de verão, aproveitando o espaço verde e acolhedor que o parque de lazer de Freamunde nos oferece para piqueniques e churrascos. O passeio anual de 2014 foi efetuado a Aveiro e como já é habitual em Agosto visitou-se a freguesia de Labercos – Gondomar, terra onde uma das utentes residia antes de ingressar na Misericórdia de Freamunde. Nos piqueniques e churrascos participam quase todos os utentes à exceção dos que estão totalmente dependentes (10 utentes).

#### ▣ Culinária

**Descrição:** Confeção de doces; recorte e recolha de receitas.

**Objetivos:** Promover o saber-saber e saber-fazer dos utentes e o espírito de grupo.

**Resultados e Participação:** Curiosamente é uma atividade muito apreciada pelos utentes de ambos os sexos da instituição. Tecnicamente participam cerca de 4 utentes na confeção dos bolos/biscoitos, sendo que os restantes ajudam no que lhes é possível e dentro das limitações de cada um.

#### ▣ Comemoração dos Aniversários

**Descrição:** Realização de um lanche convívio, no qual se cantam os “Parabéns a Você...”, apagam-se as velas e parte-se o bolo de aniversário.





**Objetivos:** Preservar a identidade dos idosos; Desenvolver capacidades a nível sócio emocional das relações interpessoais e inserção no meio sociocultural; Manter as vivências do passado.

**Resultados e Participação:** São comemorados os aniversários de todos os utentes inclusive dos que estão recolhidos nos seus quartos por total dependência.

#### ▣ Celebrações Eucarísticas

**Descrição:** Realização de celebrações eucarísticas todos os meses.

**Objetivos:** Promover o culto religioso mantendo os hábitos e costumes dos que sempre frequentaram a igreja, proporcionando momentos de paz e tranquilidade.

**Resultados e Participação:** É realizada em média uma missa por cada mês do ano e todos os domingos a instituição é visitada por um ministro da comunhão. A adesão a estas atividades é notável.

Para além do estipulado para o ano de 2014, surgiu a oportunidade alguns utentes apreciarem a peça de teatro realizada pelo Grupo Teatral Freamundense “Gandarela”, recriada apenas de 10 em 10 anos.

#### ▣ Nota Final

Uma palavra de apreço para todos os colaboradores, utentes e familiares pela participação em todas estas atividades e sem a qual não seria possível atingir os resultados obtidos.

Freamunde, 22 de Abril de 2015

A Mesa Administrativa